

REGIONE  
TOSCANA



**Iniziativa realizzata con il contributo della Regione Toscana  
nell'ambito del progetto**

**Rete Scuole LSS**

***A bottega di Invenzioni***

**a.s. 2015/2016**



# EMOZIONARSI CON GLI ANIMALI

PERCORSO SUGLI ANIMALI

CLASSI 1<sup>A</sup> e 1<sup>B</sup>

Ins. FEDERICA GUIDONI

Scuola primaria "Pietro Aldi"

Via SCANSANESE

Istituto Comprensivo Grosseto 1

"Alberto Manzi"

## Collocazione del percorso effettuato nel curricolo verticale

L'insegnante ha iniziato a svolgere le attività del LSS con il precedente ciclo affrontando i seguenti percorsi:

- Classi terze : "La combustione"
- Classi quarte: " L'evaporazione"  
"La riproduzione degli animali : gli ovipari"
- Classi quinte: "L'apparato scheletrico del corpo umano"  
"Volume e capacità"

Con il seguente ciclo :

- Classi prime: "Gli oggetti ed i materiali "  
"Gli animali "

## Obiettivi essenziali di apprendimento

- Saper osservare, analizzare, classificare, confrontare.
- Saper descrivere con un linguaggio appropriato.
- Saper confrontare le proprie osservazioni con quelle altrui per giungere ad una conclusione condivisa.
- Riflettere sulle relazioni esistenti tra le varie parti del corpo usate dagli animali per muoversi e le diverse tipologie di movimento ( camminare, strisciare, nuotare, volare).
- Avviare gli alunni a comprendere come la varietà dei movimenti sia data da una forma diversa degli arti.

# Elementi salienti dell'approccio metodologico

La metodologia scelta assegna all'insegnante il ruolo di regista e mette l'alunno al centro dell'azione didattica, rendendolo protagonista e valorizzando le sue osservazioni, idee, riflessioni individuali e collettive. La metodologia si articola attraverso le fasi :

1. Osservazione diretta
2. Verbalizzazione scritta individuale
3. Discussione collettiva
4. Affinamento della concettualizzazione
5. Produzione condivisa

# Materiali, apparecchi e strumenti impiegati

## Materiali:

- Boccia di vetro trasparente;
- Tavole murali di spiegazione;
- Articolo di giornale
- Acqua distillata e di rubinetto



## Apparecchi e strumenti:

- Lente d'ingrandimento
- Macchina fotografica e videocamera
- Computer
- LIM



# Ambienti in cui è stato sviluppato il percorso

- Aula



- Acquario comunale



- Fattoria "Il lillastro"



# Tempo impiegato

Per la messa a punto preliminare nel gruppo LSS: Il gruppo ha iniziato la sua attività di formazione nell'a. s. 2010/2011, sotto la guida del prof. Fiorentini che continua a collaborare come formatore, indirizzando e monitorando i lavori delle insegnanti.

Per la progettazione specifica e dettagliata sulle classi: Il percorso ha richiesto circa due ore settimanali di progettazione, sia tenendo conto della lezione precedente che della lettura approfondita delle linee guida e della documentazione già prodotta dai docenti. Gli incontri e gli scambi con il formatore hanno offerto spunti e chiarimenti.

Tempo-scuola di sviluppo del percorso: Il percorso è stato proposto alle due classi prime (ognuna composta da 26 alunni) dal mese di marzo all'inizio di giugno con interventi settimanali di 2 ore.. L'orario della scuola è antimeridiano di 27 ore .

Per le uscite esterne: Visita all'acquario in circa 4 ore con le due classi contemporaneamente e visita alla fattoria "Il lillastro " in 5 ore tutte e due le classi contemporaneamente.

Per la documentazione: Circa 30 ore.



## Altre informazioni

Il percorso si è così articolato:

- Conversazione, indagine e grafico sulla presenza di animali nelle case degli alunni.
- Visita all'Acquario Comunale per conoscere le tartarughe marine.
- Disegno e descrizione scritta ( come è? Cosa fa ?) delle tartarughe e sintesi condivisa.
- Animali in classe: la tartaruga terrestre: disegno, descrizione scritta e sintesi finale.
- Visita alla fattoria "Il lillastro ": attività di panificazione, macinatura di semi ed osservazione diretta di molti animali.
- Compilazione di una tabella di confronto e sintesi degli animali osservati.
- I girini in classe: osservazione e descrizione scritta con sintesi condivisa finale.
- Osservazione continua tramite tabella della crescita e trasformazioni dei girini in rospi.
- In classe altri due animali: la chiocciola ed il pesce rosso: disegno, descrizione individuale ( come è ? Cosa fa?) con relativa sintesi condivisa.

# Perché EMOZIONARSI ?



Parlare di animali con i bambini è sempre coinvolgente ed affascinante. Questo percorso però si è arricchito di momenti che lo hanno reso emozionante. In particolare tre eventi sono stati significativi:

- L'incontro con le tartarughe marine;
- La visita alla fattoria "Il Lillastro";
- La trasformazione dei girini.



# INDAGINE sugli animali che possiedono i bambini

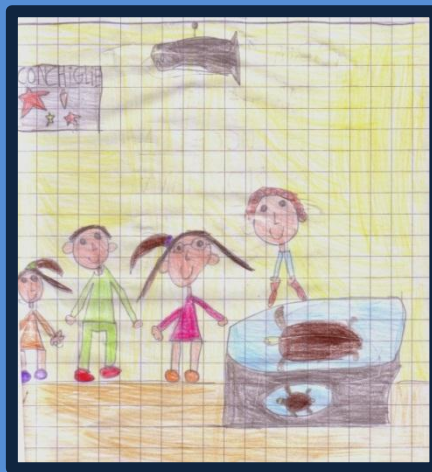


Il GATTO è l'animale più diffuso tra i nostri alunni



IL GRAFICO È STATO REALIZZATO COLLETTIVAMENTE

# LA VISITA ALL'ACQUARIO COMUNALE



Primi  
incontri  
con animali  
marini



Una mattina  
intensa e  
interessante



II BAMBINI HANNO VISITATO L'ACQUARIO CON LA GUIDA DEGLI ESPERTI, MA SI SONO EMOZIONATI CON...

# L'INCONTRO CON LE TARTARUGHE MARINE

**OLIVIA**



**ONDINA**

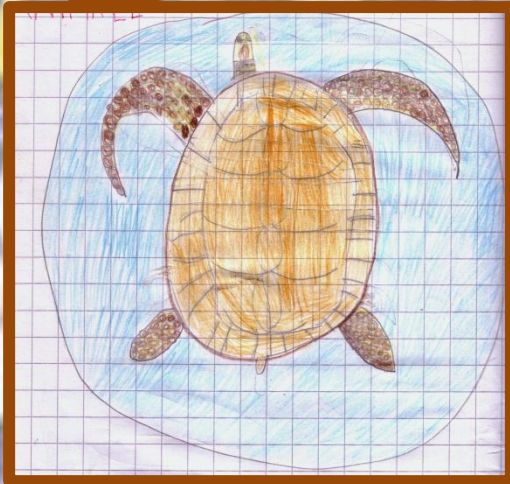
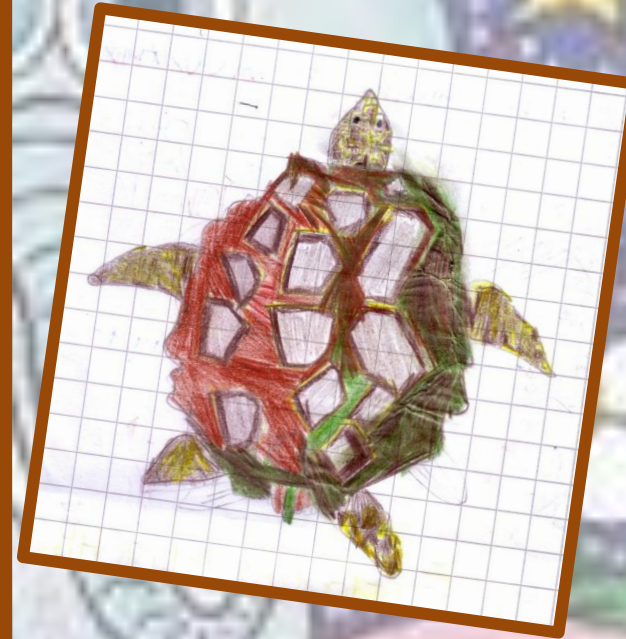
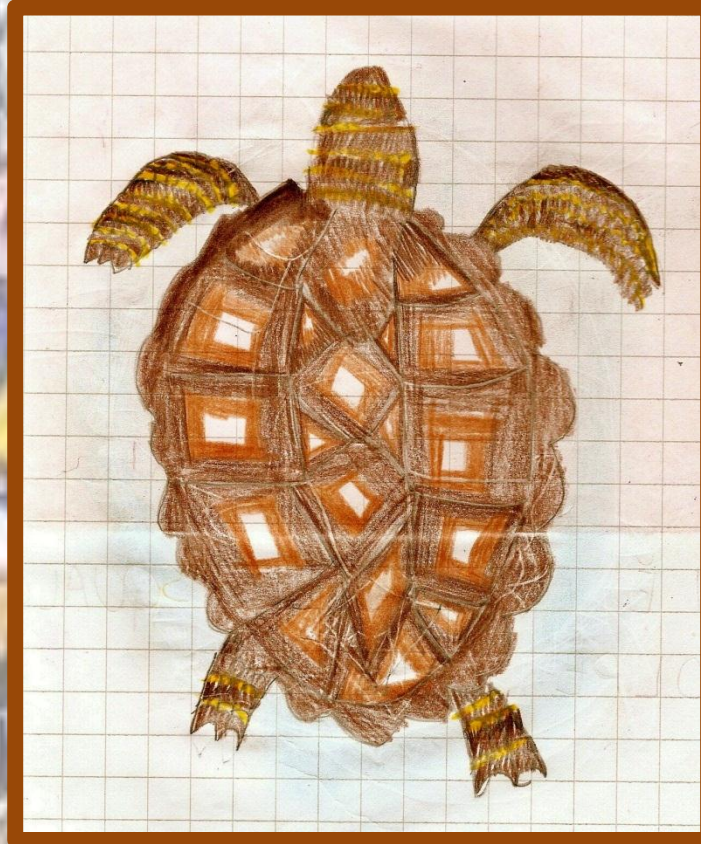
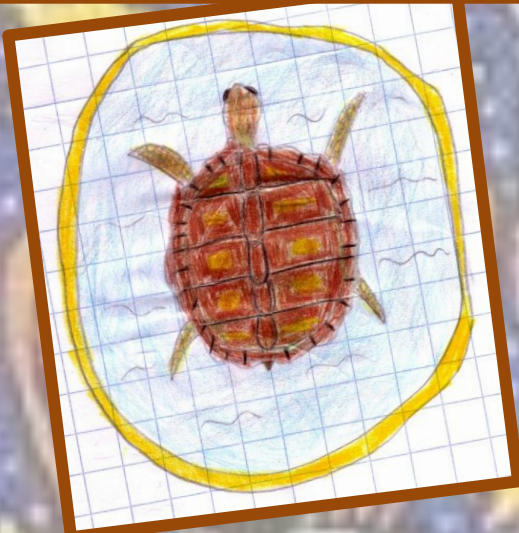


**OLIMPIA**



**I BAMBINI SONO RIMASTI AFFASCINATI DALLE TARTARUGHE CHE NUOTAVANO NELLE GRANDI VASCHE, LE HANNO OSSERVATE A LUNGO, HANNO FATTO DOMANDE, POI SI SONO MESSI AL LAVORO.**

# PRIMO MOMENTO : IL DISEGNO DELLE TARTARUGHE



I DISEGNI SONO STATI REALIZZATI SUBITO DIRETTAMENTE ALL'ACQUARIO, COSÌ DA OSSERVARE I PARTICOLARI, UNA CLASSE PER VOLTA .

# OSSERVARE, CHIEDERE, CAPIRE...



**Tartarughe  
caretta- caretta**



**Le tartarughe  
sono state  
salvate, curate  
e guarite .**



**Olivia e Ondina  
sono pronte per  
tornare in mare.**

**TUTTO IL TEMPO È STATO UTILIZZATO A CERCARE PROPRIETÀ E AZIONI  
DELLE TARTARUGHE, SENZA SCRIVERE NULLA SUL QUADERNO.**



**IN CLASSE  
LAVORIAMO DA SOLI**

**COME È ?**

**È  
GRANDE**

**HA LE  
PINNE**

**HA IL  
GUSCIO**

**HA LE  
MACCHIOLINE**

**HA LA  
TESTA A  
PUNTA**

**È DI  
COLORE  
MARRONE**

**HA LA  
CODA**

**HA I  
DISEGNI SUL  
GUSCIO**

**HA LA  
TESTA  
PICCOLA**

**HA LE  
MACCHIE  
BIANCHE SUL  
GUSCIO**

**HA LE  
PLACCHE**

**HA IL  
BORDO  
ONDULATO**

LAVORO DA SOLO  
COME È

- È GRANDE X
- HA LE PINNE X
- HA LE PINNE LUNGHE X
- È TONDA X
- HA LE PLACCHE X
- HA LE MACCHIE X
- È MARRONE X
- HA LA PELLE GIALLINA X
- HA LA TESTA LUNGA X
- È SILENZIOSA X

**È  
SILENZIOSA**

**TUTTI HANNO LETTO I PROPRI LAVORI, METTENDO UNA CROCETTA QUANDO UN COMPAGNO LEGGEVA LA STESSA PROPRIETÀ, MENTRE L'INSEGNANTE REGISTRAVA ALLA LAVAGNA.**





ANCORA DA SOLI  
SUI QUADERNI

NUOTA  
LENTA

STA  
NELL'ACQUA

COSA FA ?

RESPIRA  
ALZANDO LA  
TESTA

METTE LA  
TESTA  
FUORI

NUOTA CON  
LE PINNE

MANGIA IL  
CALAMARO

VIVE  
NELL'ACQUA  
SALATA

FA LA  
CACCA

RESPIRA  
CON I  
POLMONI

NUOTA IN  
CERCHIO

COSA FA

- RESPIRA CON I POLMONI<sub>x</sub>
- NUOTA CON LE PINNE<sub>x</sub> E È LENTA
- MANGIA I PESCOLINI E I CALAMARI<sub>x</sub>
- VIVE NELL'ACQUA SALATA<sub>x</sub>
- STA DENTRO LA VASCA<sub>x</sub>
- METTE LA TESTA FUORI DALL'ACQUA<sub>x</sub>
- NUOTA LENTAMENTE<sub>x</sub>
- FA LA CACCA<sub>x</sub>
- NUOTA IN CERCHIO<sub>x</sub>
- MUOVE LE PINNE<sub>x</sub>

DOPO LE LETTURE INDIVIDUALI E LA TRASCRIZIONE ALLA LAVAGNA I BAMBINI HANNO ELABORATO UNA DESCRIZIONE...



# PER CONCLUDERE

## 1<sup>^</sup>A



Mi piace  
l'acquario

### INSIEME

#### LA DESCRIZIONE DELLA TARTARUGA MARINA

LA TARTARUGA È GRANDE E MARRONE UN PO' SFUMATO; IL GUSCIO (CARAPACE) È DURO, SPESSO, OVALE E RUVIDO, CON DEI DISEGNI ED IL CONTORNO ONDULATO. NELLA PARTE DI SOPRA DEL CORPO HA ANCHE DELLE MACCHIE BIANCHE E NELLA PARTE SOTTO È PIÙ CHIARA. LA TESTA È A PUNTA ED HA LE MACCHIOLINE GIALLE COME NELLE PINNE : SEMBRA UN SERPENTE ! HA UNA CODA NON MOLTO LUNGA: INFATTI SI VEDE POCO. LA TARTARUGA NUOTA LENTAMENTE CON LE PINNE NELLA VASCA IN CERCHIO E OGNI TANTO METTE LA TESTA FUORI PER RESPIRARE L'ARIA. MANGIA IL PESCIOLINO E IL POLPINO, VIVE NELL'ACQUA SALATA E FA LA CACCA.

Mi è piaciuto  
quando mangiava il  
calamaretto

**TUTTI HANNO PARTECIPATO ALLA DESCRIZIONE FINALE CON ATTENZIONE PERCHÉ FOSSE COMPLETA DI TUTTO.**

**PER CONCLUDERE**

1^ B



**INSIEME**

**LA DESCRIZIONE DELLA TARTARUGA MARINA**

LA TARTARUGA MARINA È GRANDE, HA IL CARAPACE ( CIOÈ GUSCIO) DURO, MARRONE E CON LE PLACCHE ANCHE UN POCO BIANCHE, ROTONDO E CON IL BORDO ONDULATO. HA LE PINNE PIATTE E LUNGHE CON LA PELLE GIALLINA MACCHIATA, COME LA TESTA. NELLA TESTA PICCOLA, LUNGA E APPUNTITA, HA GLI OCCHI PICCOLI, COSÌ COME LA BOCCA. LA TARTARUGA È SILENZIOSA, NUOTA NELL'ACQUA DELLA VASCA LENTAMENTE E IN TONDO. STA A GALLA E TRATTIENE IL RESPIRO SOTT'ACQUA, MA SPESSO PER RESPIRARE L'ARIA METTE LA TESTA FUORI DALL'ACQUA. QUALCHE VOLTA STA FERMA. ANNUSA IL CIBO CHE LE VIENE DATO, POI MANGIA IL POLPINO VELOCEMENTE.

Nell'acquario  
c'erano tanti  
animali  
imbalsamati

Ho imparato  
tante cose

**LE DESCRIZIONI FINALI SONO STATE TRASCritte ,COME SEMPRE,  
DALL'INSEGNANTE AL COMPUTER.**

# LE TARTARUGHE TORNANO NEL MARE



11 APRILE  
CASTIGLIONE  
DELLA PESCAIA



OLIVIA E ONDINA,  
INCITATE DAI  
BAMBINI,  
RAGGIUNGONO IL  
MARE E  
SPARISCONO TRA  
LE ONDE

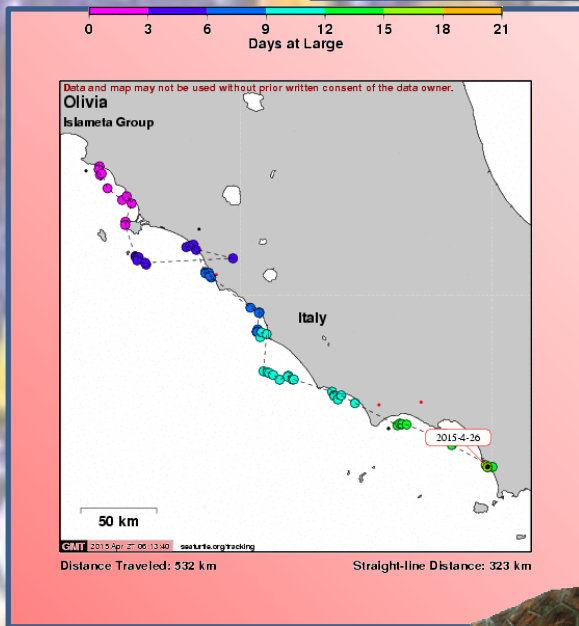


IN UNA BELLA MATTINA, TANTISSIMI BAMBINI CON LE LORO FAMIGLIE HANNO ACCOMPAGNATO LE TARTARUGHE NEL LORO HABITAT NATURALE

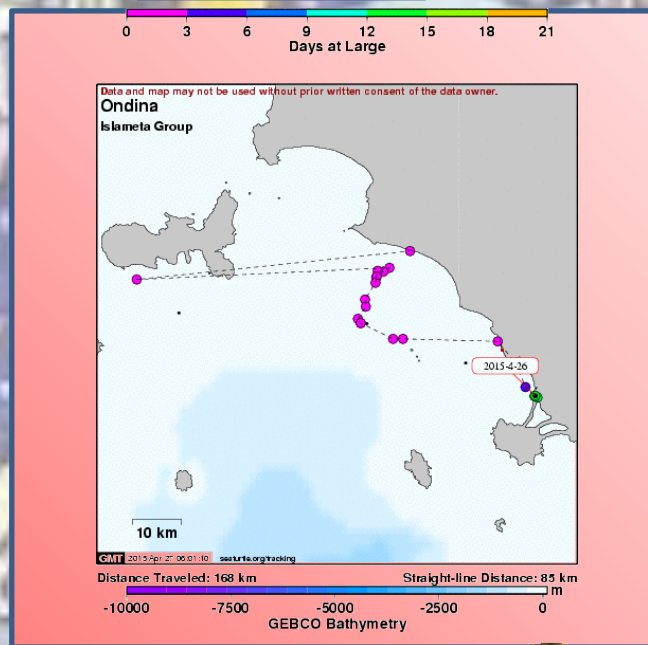
# MA DOVE VANNO LE TARTARUGHE?

ABBIAMO SEGUITO IL LORO VIAGGIO

OLIVIA



ONDINA



PURTROPPO DAL GIORNALE...

## Ondina trovata morta spiaggiata a Giannella

GROSSETO

L'11 aprile per Olivia e Ondina è stato un giorno storico, quello del ritorno in mare dopo le cure ricevute da parte dello staff del Centro di recupero tartarughe marine di Grosseto gestito dal Club subacqueo grossetano.

Tante le persone e i bambini accorsi sul lungomare di Castiglione della Pescaia per assistere alla liberazione delle due Caretta caretta. Ma mentre per Olivia il viaggio in libertà continua e il trasmettitore satellitare la segnala ormai a sud di Napoli, Ondina non ce l'ha fatta. La tartaruga Caretta caretta, la più piccola delle due esemplari liberati l'11 aprile, è stata trovata morta alla Giannella domenica mattina. A segnalare la presenza un turista di Firenze che ha casa nella zona e che ha chiamato subito la Capitaneria di porto di Porto Santo Stefano per avvertire del ritrovamento. La tartaruga era spiaggiata a pancia in su e nel tentativo di prestarle soccorso e di capovolgere il ricetrasmittente ha ri-



preso a dare segnale. «L'ultimo segnale di Ondina era arrivato il 15 aprile dalla zona di Talamone - spiega la dottoressa Luana Papetti, coordinatrice scientifica del Centro di recupero - quindi eravamo già in allerta anche se a volte può capitare di non ricevere per giorni il segnale. Nei prossimi giorni l'esemplare verrà sottoposto a esame necroscopico all'università di Pisa e potremo accertare le cause della morte. Fino a quel momento è difficile dire cosa sia successo».

Per ricostruire meglio la vicenda gli operatori del Centro di recupero invitano i pescatori della zona e chiunque abbia avvistato Ondina nei giorni precedenti al suo ritrovamento alla Giannella a fornire particolari o informazioni, anche in forma anonima, telefonando al 338 4876614.

Quello che si può già dire con certezza è che quella di Ondina è stata una vita avventurosa: quando infatti a gennaio è stata ritrovata a Castiglione della Pescaia aveva la targhetta di riconoscimento di una struttura francese che in precedenza l'aveva recuperata e curata.

Sara Landi



ALLA LIM ABBIAMO SEGUITO IL VIAGGIO DELLE TARTARUGHE NEI SITI INDICATI DAGLI ESPERTI : MENTRE OLIVIA RAGGIUNGEVA L'ITALIA DEL SUD, ONDINA TERMINAVA IL SUO VIAGGIO NELLE NOSTRE SPIAGGE

# IN CLASSE IL PRIMO OSPITE

LA  
TARTARUGA  
RINA



TARTARUGA  
DI  
HERMANN



I BAMBINI HANNO OSSERVATO LA TARTARUGA IN CLASSE E L'HANNO DESCRITTA SUL QUADERNO INDIVIDUALMENTE.

# QUANTE OSSERVAZIONI SU UN PICCOLO ANIMALE !



Sotto è  
macchiata e  
piatta !



Buono il  
cetriolino!



Guarda come  
si muove!

LA TARTARUGA RINA SI È MOSSA LIBERAMENTE NELLA CLASSE TRA I  
BANCHI DESTANDO INTERESSE TRA GLI ALUNNI

COME  
È

# DAI QUADERNI

COSA  
FA

- È piccola
- Ha 4 zampe
- Ha le unghie
- Ha la pelle come il serpente
- È un po' marroncina
- Ha la testa corta
- Ha il guscio rotondo
- Ha il carapace ondulato
- Ha la coda che si vede poco
- Ha la testa un pochino appuntita
- Ha i disegni sul carapace
- È lenta
- È delicata e silenziosa...



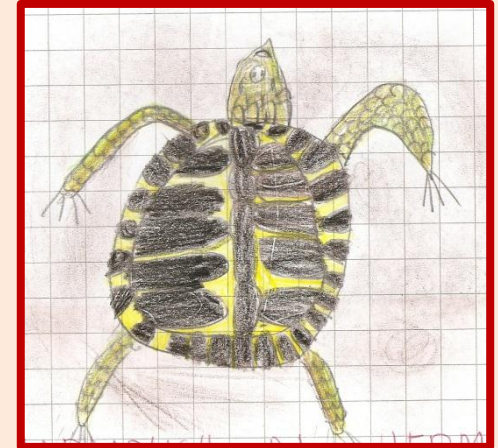
## DESCRIVI LA TARTARUGA

- Cammina piano
- Mette la testa e le zampe dentro il guscio
- Quando mangia il cetriolino si vede la lingua rosa.
- Dà i morsi piccoli al cetriolo
- Muove le zampe per camminare
- Quando cammina le zampe di dietro si allungano
- Fa la pipì
- Fa la popò...

DOPO AVER SCRITTO MOLTISSIMO, ABBIAMO LETTO E CONDIVISO



# I NOSTRI DISEGNI



**GRANDE IMPEGNO E TEMPO PER OSSERVARE ATTENTAMENTE E  
DISEGNARE DA SOLI CON OTTIMI RISULTATI**

PER CONCLUDERE

LA DESCRIZIONE



### LA TARTARUGA RINA

TUTTI INSIEME, LA NOSTRA DESCRIZIONE

LA TARTARUGA È GIALLINA E NERA CON LA PELLE DELLA TESTA E DELLE ZAMPE COME UN SERPENTE. HA 4 ZAMPE PICCOLE, CON LE UNGHIE. IL CARAPACE È DURO, ROTONDO E RUVIDO CON I DISEGNI ED IL CONTORNO ONDEGGIANTE. LA TARTARUGA È PICCOLA, CON LA TESTA A PUNTA E LA CODA PICCOLA CHE NON SI VEDE BENE. I SUOI DUE OCCHI SONO PICCOLI ED HA UNA LINGUINA ROSA. HA IL PIASTRONE . CAMMINA LENTAMENTE, FA LA CACCA E LA PIPI. MANGIA IL CETRIOLINO CON DEI PICCOLI MORSI. METTE LA TESTA E LE ZAMPE DENTRO IL GUSCIO QUANDO HA PAURA. QUANDO CAMMINA SEMBRA CHE SCALI UNA MONTAGNA E LE ZAMPE DIETRO SI ALLUNGANO.

COMPLETA LA TABELLA DA SOLO, POI DISCUTIAMO INSIEME.

	PARTE DEL CORPO USATA PER MUOVERSI	COME SI MUOVE	DOVE SI MUOVE
TARTARUGA ( DA SOLO/A)	LE ZAMPE	CAMMINA LENTA	NEL PRATO
COMPLETIAMO INSIEME	LE ZAMPE	CAMMINA LENTA	SUL TERRENO

LA TABELLA DI SINTESI

LA TABELLA È STATA COMPLETATA PRIMA IN FORMA INDIVIDUALE E POI COLLETTIVA, DOPO UNA BREVE DISCUSSIONE.

# FATTORIA "IL LILASTRO"

ABBIAMO FATTO IL PANE



MACINATO VARI SEMI



INCONTRATO TANTI ANIMALI



MOLTE ATTIVITÀ COINVOLGENTI, MA VEDERE TANTI ANIMALI INSIEME È STATO INTERESSANTE ED EMOZIONANTE PER I BAMBINI

# QUANTI ANIMALI !!



**ALLA FATTORIA I BAMBINI HANNO OSSERVATO, TOCCATO GLI ANIMALI, FATTO DOMANDE SU DI LORO E CERCATO SOMIGLIANZE E DIFFERENZE IN PARTICOLARE SUL LORO MODO DI MUOVERSI**

# UNA MATTINATA MOVIMENTATA



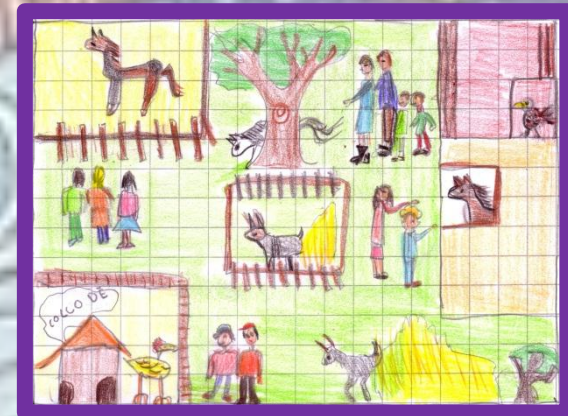
**I BAMBINI SI SONO MOSSI CON ATTENZIONE PER RISPETTARE GLI ANIMALI E CONOSCERE LE LORO ABITUDINI.**

# IN CLASSE IN TABELLA



GLI ANIMALI OSSERVATI ALLA FATTORIA

ANIMALI	PARTE DEL CORPO USATA PER MUOVERSI	COME SI MUOVE	SCRIVI TU
TACCHINO	LE ZAMPE E LE ALI	CAMMINA E SVOLAZZA	HA LE PIUME
PAVONE	LE ZAMPE E LE ALI	CAMMINA E SVOLAZZA	E' UN PO' BLU
GALLINA	LE ZAMPE E LE ALI	CAMMINA E SVOLAZZA	HA LA CRESTA
OCA	LE ZAMPE E LE ALI	CAMMINA SVOLAZZA E NUOTA	E' UN PO' MARRONCINA
PECORA	LE ZAMPE	CAMMINA	HA GLI OCCHI PICCOLI
CAPRA	LE ZAMPE	CAMMINA	E UN PO' NERA
CAVALLO	LE ZAMPE	CAMMINA E GALOPPA	GALOPPA TANTO VELOCE
PONY	LE ZAMPE	CAMMINA	E' GRANDE HA LA CRINIERA E HA LA CODA
CONIGLIO	LE ZAMPE	CAMMINA E SAUTELLA	E' PICCOLINO E CARINO
CANE	LE ZAMPE	CAMMINA	I CANINI SONO CARINI
FAGIANO	LE ZAMPE E LE ALI	CAMMINA E VOLA	E' BUFFO QUANDO FA IL VERSO
PICCIONE	LE ZAMPE E LE ALI	CAMMINA E VOLA	E' PICCOLINO E GRIGIO



LA TABELLA HA POSTO L'ATTENZIONE SUL MOVIMENTO DI MOLTI ANIMALI OSSERVATI. UNO SPAZIO È STATO DEDICATO A UNO SCRITTO PERSONALE .

# Altri ospiti : i GIRINI

DA UN  
FOSSO  
DELLA  
FATTORIA  
ABBIAMO  
PRESO  
DIECI  
GIRINI



SONO  
STATI  
MESSI IN  
UNA  
VASCHETTA  
NELLE  
NOSTRE  
CLASSI

L'acqua viene  
cambiata ogni  
due giorni

L'insalata  
cotta è il loro  
cibo

LA PRESENZA DEI GIRINI IN CLASSE HA CREATO UN CLIMA DI ENTUSIASMO: I BAMBINI LI HANNO OSSERVATI OGNI GIORNO, LI HANNO ACCUDITI E CON SORPRESA HANNO ASSISTITO ALLE TRASFORMAZIONI.



# PRIMA DI TUTTO.. OSSERVIAMOLI ATTENTAMENTE



HANNO LA  
TESTA  
GRANDE

SONO  
CICCIOTTELLI

COME SONO

HANNO I  
PELINI

SONO  
LUNGHINI



COME SONO

SONO NERI

HANNO LE SCHEGGIETTE TRASPARENTI

HANNO LA CODA LUNGETTA

SONO PICCOLI

COME SEMPRE, IN FORMA INDIVIDUALE, SUL QUADERNO, SONO STATE SCRITTE TANTE PROPRIETÀ...



# ANCORA... COSA FANNO ?



## COSA FANNO

SI MUOVONO NELL'ACQUA  
MANGIANO L'INSALATA COTTA  
SI MUOVONO UN PÓ VELOCI E  
UN PÓ LENTI  
STANNO FERMI PER FARE LA  
PIPI E LA POPÓ  
MUOVONO LA CODA PER  
MUOVERSI

NUOTANO

STANNO  
SUL  
FONDO

VANNO  
NEGLI  
ANGOLINI

SI  
MUOVONO  
TANTO

RESPIRANO  
COME I  
PESCI

MUOVONO LA  
CODA  
VELOCEMENTE

DOPO LA LETTURA DEI QUADERNI E LA DISCUSSIONE, ABBIAMO SCRITTO INSIEME LA DESCRIZIONE DEI GIRINI.

# INSIEME

1^A

## INSIEME

### LA DESCRIZIONE DEI GIRINI

I GIRINI SONO PICCOLI E NERI, HANNO LA CODA FINA CON DEI PELETTI TRASPARENTI. HANNO LA TESTA UN PO' TONDA E GRASSOTTELLA CON GLI OCCHI E LA BOCCA. ALCUNI STANNO IN BASSO, ALTRI IN ALTO NELLA VASCHETTA. SONO VELOCI E NUOTANO COME I SERPENTI MUOVENDO LA CODA VELOCEMENTE. RESPIRANO COME I PESCI CON LE BRANCIE E FANNO LA CACCA. MANGIANO L'INSALATA E A VOLTE SI SCONTRANO QUANDO SI MUOVONO.

1^B

## INSIEME

### LA DESCRIZIONE DEI GIRINI

I GIRINI SONO NERI, PICCOLI E VELOCI. SONO FRAGILI, LEGGERI E CICCIOCELLI. HANNO LA CODINA FINA CON I PELETTI TRASPARENTI SOPRA. HANNO LA TESTA TONDA PIÙ GRANDE DELLA CODA. SI MUOVONO LENTAMENTE MA ANCHE VELOCEMENTE, MANGIANO L'INSALATA COTTA E FANNO LA CACCHINA. VANNO SUL FONDO DELLA VASCHETTA PER MANGIARE E QUANDO PARTONO FANNO SCATTARE VELOCEMENTE LA CODA. NUOTANO PER RAGGIUNGERE UN OBIETTIVO.







INTANTO...



I GIRINI  
CRESCONO

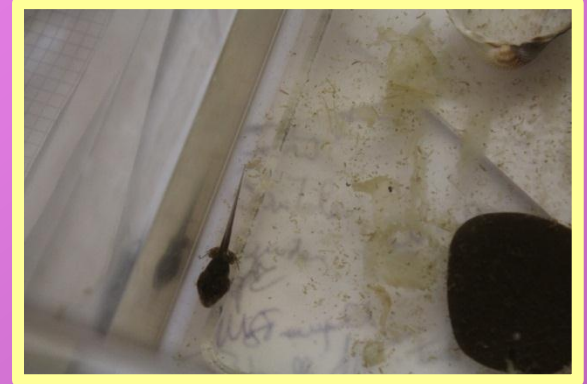
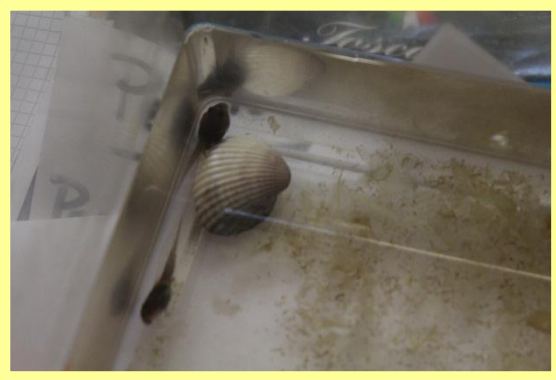
LE DESCRIZIONI SONO STATE TRASCritte, COME SEMPRE, AL COMPUTER

# UNA TABELLA PER SEGUIRE I CAMBIAMENTI

SCHEDA DI OSSERVAZIONE					
DATA	DATA	DATA	DATA	DATA	DATA
4 MAGGIO	25 MAGGIO	29 MAGGIO	1 GIUGNO	3 GIUGNO	8 GIUGNO
DISEGNO	DISEGNO	DISEGNO	DISEGNO	DISEGNO	DISEGNO
					
OSSERVAZIONI	OSSERVAZIONI	OSSERVAZIONI	OSSERVAZIONI	OSSERVAZIONI	OSSERVAZIONI
È NERO, PICCOLO HA LA TESTA PONDOSA, PIÙ CORTA DELLA CODINA. HA I PELETTI TRASPARENTI SULLA CODINA	SONO CRESCIUTI, SONO SPUNTATE TRA LA TESTA E LA CODINA LE ZAMPINE MICROSOPICHE	LE ZAMPETTE SONO INGROSSATE	SONO SPUNTATE DUE ZAMPINE PICCOLISSIME DAVANTI	LE ZAMPETTE ANTERIORI SONO ALLUNGATE, SI VEDONO GLI OCCHI E LA PELLE È MENO NERA, IL CORPO SI È ALLUNGATO	LA CODA È SPARITA, FINALMENTE SONO DIVENTATI RANE O ROSPI E RESPIRANO CON I POLMONI

LA TABELLA È STATA COMPILATA COLLETTIVAMENTE

# IN UN MESE QUANTI CAMBIAMENTI !



**VEDERE SPUNTARE LE ZAMPETTE È STATA L'EMOZIONE PIÙ INTENSA!**

# ECCO I NOSTRI ROSPETTI !

MI È PIACIUTO  
QUANDO LI  
ABBIAMO  
DATO DA  
MANGIARE

A ME È PIACIUTO  
QUANDO SONO  
SPUNTATE LE  
ZAMPETTE



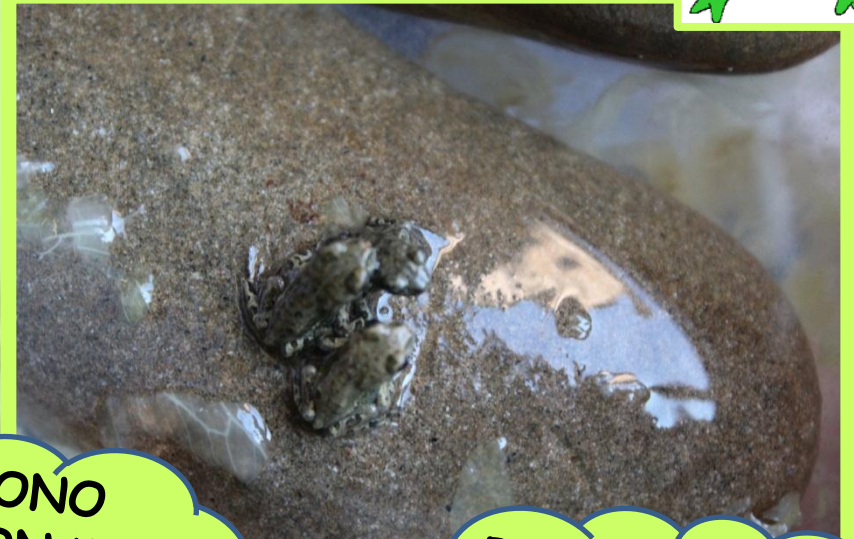
ABBIAMO TRASFERITO I ROSPETTI IN UNA VASCHETTA CON POCA  
ACQUA E QUALCHE SASSO E LORO HANNO INIZIATO A SALTARE.

# UN'ESPERIENZA EMOZIONANTE



NON SI SA SE  
SONO ROSPI O  
RANE

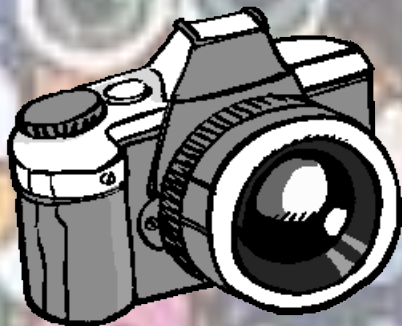
MI SONO  
EMOZIONATA  
QUANDO SONO  
SPUNTATE LE  
ZAMPETTE



FINALMENTE SI  
SONO  
TRASFORMATI!

CON IL DISPIACERE DEI BAMBINI, ABBIAMO RIPORTATO GLI ANIMALETTI  
SULLA RIVA DI UN FOSSO VICINO ALLA CASA DI UN ALUNNO: SONO LIBERI

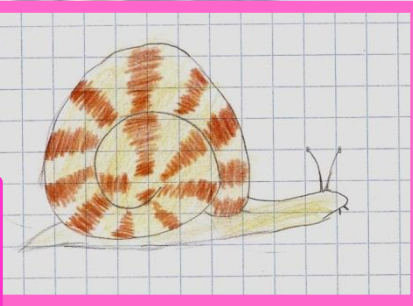
# PRIMA DI SALUTARLI...



**I BAMBINI HANNO VOLUTO IMMORTALARE QUESTO DISTACCO, SPINTI DALL'EMOZIONE DI UN'ESPERIENZA NUOVA E STIMOLANTE.**

# GLI ULTIMI ANIMALI IN CLASSE

## LA CHIOCCIOLA



COME È

COME È

HA IL GUSCIO ×

È MARRONE CHIARO E SCURO ×

È PICCOLA ×

HA UNA PICCOLA PUNTA ×

HA DUE ANTENNE ×

È LISCIO ×

IL CORPO È MOLLE ×

IL GUSCIO È A GIRANDOLA ×

LA DESCRIZIONE DELL'ANIMALE È STATA REALIZZATA IN FORMA INDIVIDUALE ED È STATA UTILIZZATA COME VERIFICA.



# DA SOLI E... TUTTI INSIEME

COSA FA

COSA FA

STRISCIA\*

SALE SOPRA A QUELL'ALTRA \*

LASCIA LA BAVA\*

MANGIA\*

QUANDO HA PAURA SI RINCHIUDE\*

ESCE DAL FOGLIO\*

STÀ IMMOBILE \*

SI MUOVE LENTAMENTE\*

TUTTI INSIEME



TUTTI INSIEME



## LA CHIOCCIOLA



La chiocciola è piccola ed ha il guscio con un disegno a girandola di colore marrone chiaro e scuro. Il guscio è rotondo e duro. Ha il corpicino allungato, molliccio e viscido con le antenne fini sopra la testa e due specie di baffi. È lenta, striscia quando si muove, sale sopra il guscio di un'altra chiocciola e lascia una scia di bava. Quando ha paura si ripara dentro il guscio e sta immobile. Quando si muove va di qua e di là ed esce dal foglio. Mangia l'insalata pian pianino.

DOPO LA PARTE INDIVIDUALE, I BAMBINI HANNO REALIZZATO LA DESCRIZIONE COLLETTIVA.

# BENVENUTO SNOOPY !

COME È

COME È

- È PICCOLO x
- HA LE SQUAME x
- HA GLI OCCHI x
- HA LA CODA x
- HA LE PINNE x
- È ARANCIONE x
- HA LA BOCCA x
- È LUNGO x



TUTTI INSIEME

## IL PESCE

Il pesce Snoopy è un po' magro, piccolo e lungo, è arancione, ha gli occhi piccoli, ha le squame e le pinne per nuotare. Ha la bocca, è leggero ed ha la coda, sotto è un po' giallino e ha due aperture con le branchie. E' muto ed ha la testa appuntita ed il corpo a forma di siluro. E' lento, fa le bollicine e respira sott'acqua con le branchie; apre e chiude la bocca, va sul fondo della vaschetta, si muove scodinzolando per nuotare. Mangia il cibo salendo a pelo dell'acqua, sale e scende e nuota a volte velocemente a volte lentamente.



COSA FA

COSA FA

- NUOTA x
- FA LE BOLLE
- MANGIA x
- GUARDA
- MUOVE LA TESTA
- APRE LA BOCCA
- MUOVE LA CODA
- SI MUOVE COME UN SERPENTE x

TUTTI INSIEME

ANCHE IL PESCE È STATO UTILIZZATO PER LA VERIFICA FINALE.

# Verifiche degli apprendimenti

La rilevazione degli apprendimenti è stata effettuata soprattutto in **itinere**: ogni volta, prima di passare al momento successivo, sono stati ripercorsi gli aspetti dell'esperienza precedente, dando importanza anche all'espressione orale. Anche le descrizioni scritte individuali hanno permesso di valutare le capacità di osservazione ed il linguaggio usato. L'uso di una **griglia** ha permesso di effettuare una rilevazione sistematica del processo di apprendimento su :

**Osservazione- Verbalizzazione scritta- Discussione- Esposizione orale**

Infine sono stati presi in considerazione il livello di partecipazione, l'atteggiamento nella discussione e le capacità di espressione orale. Per le verifiche **finali** si è preferito utilizzare le due descrizioni individuali scritte sul pesce e sulla chiocciola , visto che il percorso si è ampliato ed arricchito di momenti non previsti e ciò ha allungato i tempi degli interventi.

# INDICATORI PER LA RILEVAZIONE SISTEMATICA DEGLI APPRENDIMENTI IN ITINERE

## OSSERVAZIONE

- Partecipa con interesse alla fase di osservazione dell'esperienza
- Partecipa con interesse alla fase di osservazione dell'esperienza anche per tempi lunghi
- Partecipa con interesse alla fase di osservazione dell'esperienza cogliendo particolari significativi

## VERBALIZZAZIONE SCRITTA

- Descrive assieme ad aspetti significativi anche aspetti contestuali non significativi dell'esperienza
- Descrive gli aspetti significativi dell'esperienza
- Descrive gli aspetti significativi dell'esperienza con adeguata consequenzialità.

## DISCUSSIONE

- Ascolta e segue la conversazione
- Interviene riferendosi ad esperienze personali
- Si inserisce nella discussione riferendosi anche a considerazioni espresse dai compagni

## ESPOSIZIONE ORALE

- Espone le esperienze effettuate attraverso l'aiuto di un supporto o con la sollecitazione dell'insegnante
- Espone le esperienze con linguaggio chiaro e con una buona competenza lessicale e sintattica
- Espone le esperienze e le collega temporalmente con consapevolezza dello svilupparsi del percorso di conoscenza

# Due esempi di descrizioni individuali utilizzate come verifica

## COME È

- HA IL CORPO VISCIDOX
- È MARRONCINA CHIARA X
- HA GLI OCCHI SOPRA LE ANTENNE
- LE CHIOCCIOLE SONO PICCOLE E E GRANDIX
- QUALCHE VOLTA METTE LA TESTA DENTRO PERCHÈ SONO TIMIDEX
- IL GUSCIO È ROTONDIX

Come è  
la chiocciola

## COSA FA

- NUOTAX
- FA LE BOLLE
- MANGIAX
- GUARDA
- MUOVE LA TESTA
- HA PRE LA BOCCA
- MUOVE LA CODA
- SI MUOVE COME UN SERPENTEX
- TUTTI INSIEME

Cosa fa  
il pesce

# Risultati ottenuti

- L'argomento degli animali è sempre **stimolante** per i bambini, soprattutto piccoli, e diventa **emozionante** quando si trovano spunti interessanti nel territorio circostante.
- Anche i bambini con **difficoltà di apprendimento** sono stati molto coinvolti ed hanno trovato soprattutto nell'osservazione degli animali e nel disegno di essi momenti efficaci per lavorare con serenità, raggiungendo risultati positivi.
- Il **disegno** ha avuto un ruolo centrale nel percorso, perché ha permesso a tutti di usare un linguaggio diverso che completa quello verbale e di osservare in maniera più attenta per arricchire le proprie produzioni di particolari importanti (es. il carapace)
- La compilazione di **tabelle** ha permesso di confrontare animali diversi tra loro, ma anche di osservare cambiamenti nella vita degli animali ( es. la trasformazione dei girini.)
- L'aspetto **linguistico** è stato rilevante sia per lo spazio dato all'espressione orale e scritta, ma anche per l'arricchimento lessicale e per il linguaggio specifico.
- Infine i bambini hanno acquisito le fasi della **metodologia**.

## Valutazione dell'efficacia del percorso didattico sperimentato in ordine alle aspettative e alle motivazioni del Gruppo di ricerca LSS

Il percorso didattico sperimentato è risultato efficace sotto vari aspetti.

- La **valorizzazione** delle **Scienze** nel curriculum della scuola primaria.
- Il **ruolo centrale** da parte degli **alunni** nella costruzione delle conoscenze.
- La **didattica laboratoriale** è coinvolgente e motivante per il gruppo, anche per i bambini con difficoltà di apprendimento.
- La **metodologia** è chiara, adatta ai bambini, precisa nei vari momenti ed efficace; i **percorsi** sono adatti all'età dei bambini e limitati numericamente in un anno scolastico.
- Il **prof. Fiorentini** ha offerto un **contributo** fondamentale per la **formazione** dei docenti ed ha seguito i singoli percorsi in maniera puntuale, con chiarimenti e suggerimenti sempre necessari.